

空軍軍官學校正期學生甄選保送國外軍校就讀作業規定

96.4.16 國防部空軍司令部空教字第 0960003836 號令核定

壹、依據：

- 一、國防部 76 年 01 月 06 日 (76) 弘弼字 0003 號令。
- 二、國防部 79 年 11 月 2 日 (79) 昭智字 4668 號令。
- 三、國防部 88 年 10 月 13 日 (88) 易暉字第 17234 號令。
- 四、國防部 88 年 10 月 15 日 (88) 易暉字第 17248 號令。
- 五、前總部 88 年 10 月 21 日 (88) 造仕字第 11665 號令。
- 六、參考美空軍官校網頁 <http://www.usafa.af.mil>、維吉尼亞軍校 <http://www.vmi.edu> 及色岱爾軍校網頁 <http://www.citadel.edu>。

貳、目的：

為培育優秀建軍人才，訂定學生甄選保送國外軍校受訓標準作業程序，以在公正、公平、公開的作業下，甄選優秀學生赴國外軍校就讀。

參、參選資格：

本校當年度符合甄選標準一、二年級學生（不含降班學生）。

肆、人員編組：

由本校各管、教、訓單位組成「甄選國外就讀審查委員會」（如附表 1）。

伍、實施方式：

一、甄選標準：

(一) 共同要求標準：

1. 成績：學期成績或期中考成績各科需達及格標準，且英文 80 分以上，體育成績 70 分以上且國軍基本體能測驗成績合於及格標準者。
2. 智力測驗：100 分（含）以上。
3. 對國家忠誠：思想忠貞，信仰堅定，具犧牲奉獻精神，對國家深具信心，經安全查核無虞者。
4. 品德：在校期間品德優良、言行正常，未有記過以上不良紀錄者，且德行成績 80 分以上者。
5. 儀表：儀表端莊、舉止文雅、應對得體，無不良習慣及箇疾者。
6. 體格：經國軍岡山醫院體檢鑑定合於出國人員標準及美空官校及維、色校入學體檢表規定者。

(二) 維、色校入學標準：

1. 年齡：18 至 21 歲（以 8 月 15 日計算）。
2. 托福測驗成績：IBT（新式托福測驗，成績對照表如附表 2）總分需達 61 分（含）以上，且聽、說、讀、寫各項成績須達中級標準。

(三) 美空官校入學標準：

1. 年齡：17 至 23 歲（入學當年的 7 月 1 日前）。
2. 學程度測試成績：SAT(Scholastic Aptitude Test)總分 1140 分以上，含 Verbal 580 分（總分 800 分）；Mathematic 560 分（總分 800 分）。
3. 體能測驗成績：引體向上（2 分鐘，至少需達 5 次），1 哩跑（1-Mile Run 全程跑完），伏地挺身（2 分鐘內至少 24 次），仰臥起坐（2 分鐘），300 碼折返跑（65 秒內完成），跪姿籃球擲遠（須達

54 呎)。

(四) 宏都拉斯空官校入學標準：

1. 年齡：17 至 23 歲(以入學當年的 2 月 1 日計算)。
2. 托福測驗成績：IBT 新式托福測驗成績總分需達 61 分(含)以上。

二、甄選方式：

(一) 入校調查：每年九月新生入校後，甄選英文及數理成績優異且有意願參加托福及(或)SAT 測驗者，成立英專班；自開學起即由外文組實施托福訓練課程，英專班學生於托福訓練課程結束後，應儘速參加正式之托福及(或)SAT 測驗，先期培訓英文成績較佳以合於甄選標準者，為送訓儲備生。

1. 英文專精班選員及訓練：

- (1) 由通識中心外文組針對一年級新生於入伍訓前或教育準備週期間，統一安排實施 ECL 測驗(至少乙次)及托福(至少乙次)模擬評量(測驗需全員參加不得無故未到)，並負責提供學生有關參加托福及 SAT 測驗諮詢及校內輔導。
- (2) 教務處安排「英文專精班」學生赴校外參加(自費)外語進修輔導(每年九月至次年一月實施)，並以於次年一月底前完成參加新式托福測驗成績達 61 分(含)以上及 SAT 測驗成績 1140 分以上為目標。
- (3) 學指部指派軍官乙員(以具外語學、經歷者為

佳)，負責輔導參加外語進修學生並提供學生必要之協助事項；另檢選乙員為學生代表，負責統一報名及繳費事宜(報名費由學生自費)並負責上課紀律之維護，外文組每週固定呈閱英專班學生學習狀況資料，以瞭解學生學習成效。

(4) 進修期間，學生在校外行為一律依據本校學員生手冊規定辦理。如學生校外言行違反規定者，一律取消參加資格，一切損失由學生自行負擔。

(5) 交通安排，由學指部洽總務處後勤單位辦理。

2. 英專班獎勵：

(1) 凡托福成績達 61 分(含)以上者，由學校相關經費項下支應購買獎品頒發給通過托福成績者，並由學指部依學生表現給予榮譽假獎勵，且優先列入保送美軍校就讀甄選對象。

(2) 對平常輔導期間潛心研習，意志堅定進步迅速者，由外文組提報學指部，予以適當獎勵。

(二) 美空官校甄選：

甄選時無學期成績，新生入學之學測成績及高中成績可為本校審查委員會評選時之參考，惟期中考各科成績須達及格標準，並經由學員生指揮部及通識中心依據學生生活及課業上表現提出評審推薦名單，屆時本校審查委員會依據各單位薦資料及 S A T 成績遴選候選人(評審表如附表 3)。候選人員由本校審查委員會推薦人數 1 至 6 員(申請者不保證錄取)，最多錄取 1 員。每年 12 月至 1 月將候選人員名單呈報司令

部及國防部轉送至美國在台協會(AIT)，再由美國在台協會(AIT)將人員名單轉送至美國空軍官校參加甄試。

(三) 維、色校甄選：

學生達維、色校入學標準之要求者為當然候選人(托福成績 61 分(含)以上)，由學員生指揮部依據學生生活及課業上之表現提出評審推薦名單，可參考一年級第一學期之學期成績，配重比為學科成績 40%【物理 10%、微積分 10%、計算機概論 10%、國文 5%、中國軍事史 5% (本科視當年度教育計畫訂定)】、學測成績 10%、托福成績 10%、體能測驗成績 10%、德行考核成績 30%，屆時本校審查委員會依據學指部推薦資料遴選候選人(評審表如附表 4、體能測驗成績表如附表 5)；經本校審查委員會審查無誤後決議推薦維、色校 2 至 3 員(正取一員，備取一至二員)，並簽奉核定後呈報司令部核辦。

(四) 宏都拉斯空官校甄選：

甄選時無學期成績，新生入學之學測成績、觀念、性向、ECL 成績或托福成績及就讀意願等可為本校審查委員會評選時參考，惟期中考各科成績須達及格標準，並經由學員生指揮部及通識中心依據學生生活及課業上表現提出評審推薦名單，屆時本校審查委員會依據各單位推薦資料及托福成績遴選候選人(評審表如附表 6)。候選人員由本校審查委員會推薦人數 1 至 6 員(申請者不保證錄取)，最多錄取 1 員、備取 1 員，配合每年員額依司令部期程派訓。

(五) 候選人員中若智力測驗成績未達 100 分以上者，呈報司令部安排補測。

- 三、本校送訓學生，於國外就讀期間，依學務處訂頒「就讀國外軍校學生課業輔導實施規定」辦理，由相關單位共同輔導管制，單位主官（隊長）或隊職官為送訓學生直接保薦人。
- 四、空軍軍官學校學生赴美維、色校出國作業流程圖如附表 7，赴美空官校出國作業流程圖如附表 8，赴宏都拉斯空官校出國作業流程圖如附表 9
- 五、教務處統一管制學生出國前各項作業，並定期呈報，維、色校出國管制表如附表 10，美空官校出國管制表如附表 11，赴宏國出國管制表如附表 12，惟需配合司令部作業期程辦理。

陸、一般規定：

- 一、就讀國外軍校學生除遵守就讀學校校規外，為明確律定學生責任義務，俾使其在校(國)外有所遵循，教務處於學生出國前需完成出國學生契約公證(費用由出國學生自費負擔)，契約公證未律定項目依現行各項規定辦理。
- 二、送訓學生於開學前適時提前赴美至我國駐美軍事代表團或宏國先期接受輔導熟悉環境及加強語文能力。
- 三、送訓學生經核准至國外學校就讀，保留本校學籍，受訓期間遭就讀學校退學者，學校比照辦理退學；遭就讀學校開除學籍者，學校亦比照開除學籍。
- 四、赴國外軍校就讀學生，如品德不良，有具體事實，學生所犯違失已達本校學生學則獎懲章節所規範

之情形，並經駐美軍事代表團（駐外武官）反映且查證屬實者，另或學業成績不佳，美軍校一年級第一學期成績 GPA(Grade point average)標準未達 1.8(含)以上者，自一年級第二學期開始，學期成績 GPA 未達 2.0(含)以上，(參考美空軍官校課程項目 Curriculum issues、維吉尼亞軍校標準 Academic Standards 及色岱爾軍校畢業要求 Academic Requirements for Graduation)、宏國學期成績未達 60 分(含)以上(國防部駐宏都拉斯武官處查知)而有損軍譽之虞者，學校得予以強制召返降班就讀或依情節予以退學或開除學籍，並律定於公證契約內(依司令部 95 年 12 月 1 日空教字第 950014770 號令)，降班規定另依本校學生學則辦理。

- 五、送訓學生如參加美空官校暑期軍事訓練，其暑訓課程視返國休假時間安排時段上課(本校之暑訓補修時數由總教官室及教學部視美空官校暑期軍事訓練課目辦理抵免，每年未完成之暑訓時數，屆時畢業返國後再行補修)，美維、色軍校每年需返國接受約八週之暑訓課程，約於每年五月中旬至八月底(扣除五週省親假及返國往返行程)，依該年班教育計畫辦理，授課內容由教務處協調總教官室策訂。
- 六、考量學生赴美就讀科系及在台期程，於三年級暑訓酌情列入航太工程學系相關課程編排。
- 七、畢業證書頒發：凡自美空官校及維、色二校畢業後，且於本校補修暑訓軍事課程合格者，發給軍事畢業證書。

八、任官：自美畢業回國服役之當日起開始任官，依「陸海空軍軍士官任官條例施行細則」第九條規定辦理軍官之初任。

九、自美空官校及維、色二校畢業後，適飛學生者，配合本校飛訓流路，接受飛行專長訓練，若飛行訓練中遭停訓者，參酌該員在美所學科系及個人意願，呈報司令部辦理分發派職。

柒、作業所需經費由年度教育經費項下支應。

捌、本規定如有未盡事宜，另令補充之。

空軍軍官學校甄選國外受訓審查委員會編組執掌表				
職務	編組人員	職	掌	備考
主任委員	校長	督導策劃全般事宜。		
副主任委員	副校長	督導策劃綜理審核全般工作推行。		
副主任委員	教育長	綜理督導策劃甄選審核全般工作推行。		
副主任委員	政戰主任	襄助綜理督導策劃甄選審核全般工作推行。		
委員	一般教學部主任	負責學生甄選資料審查及推薦。		
委員	通識中心主任	負責學生甄選資料審查及推薦。		
委員	導師	負責學生甄選資料審查及推薦。		
委員	學指部指官	負責學生甄選初部審核推薦工作。		
委員	學指部政戰主任	協助甄選學生初部審核推薦工作。		
委員	教務處長	負責策劃甄選審核全般事宜。		

委員	學務處	處長	負責安全考核。	
委員	教務處	副處長	負責綜合考核協助策劃全般事宜。	
委員	外文組	組長	負責甄選外語程度較佳人員及執行計劃之督導與進行。	
委員	總教官室		負責甄選學生體能審查作業。	
委員	學指隊	部長	負責督導甄選呈報及執行工作。	
委員	學指輔	部長	協助督導辦理甄選呈報及執行工作。	
執行秘書	教務處	處參	負責辦理考核協助策劃全般事宜。	
合計：十六員				

托福成績對照表

IBT 成績	CBT 成績	舊制托福成績
61	173	500
62-63	177	503
64	180	507-510
65	183	513
66-67	187	517
68	190	520
67-70	193	523
71	197	527-530
72-73	200	533
74-75	203	537
76	207	540-543
77-78	210	547
79-80	213	550
81-82	217	553
83	220	557-560
84-85	223	563
86-87	227	567
88-89	230	570-573
90-91	233	577
92-93	237	580-583
94-95	240	587
96-97	247	590-593

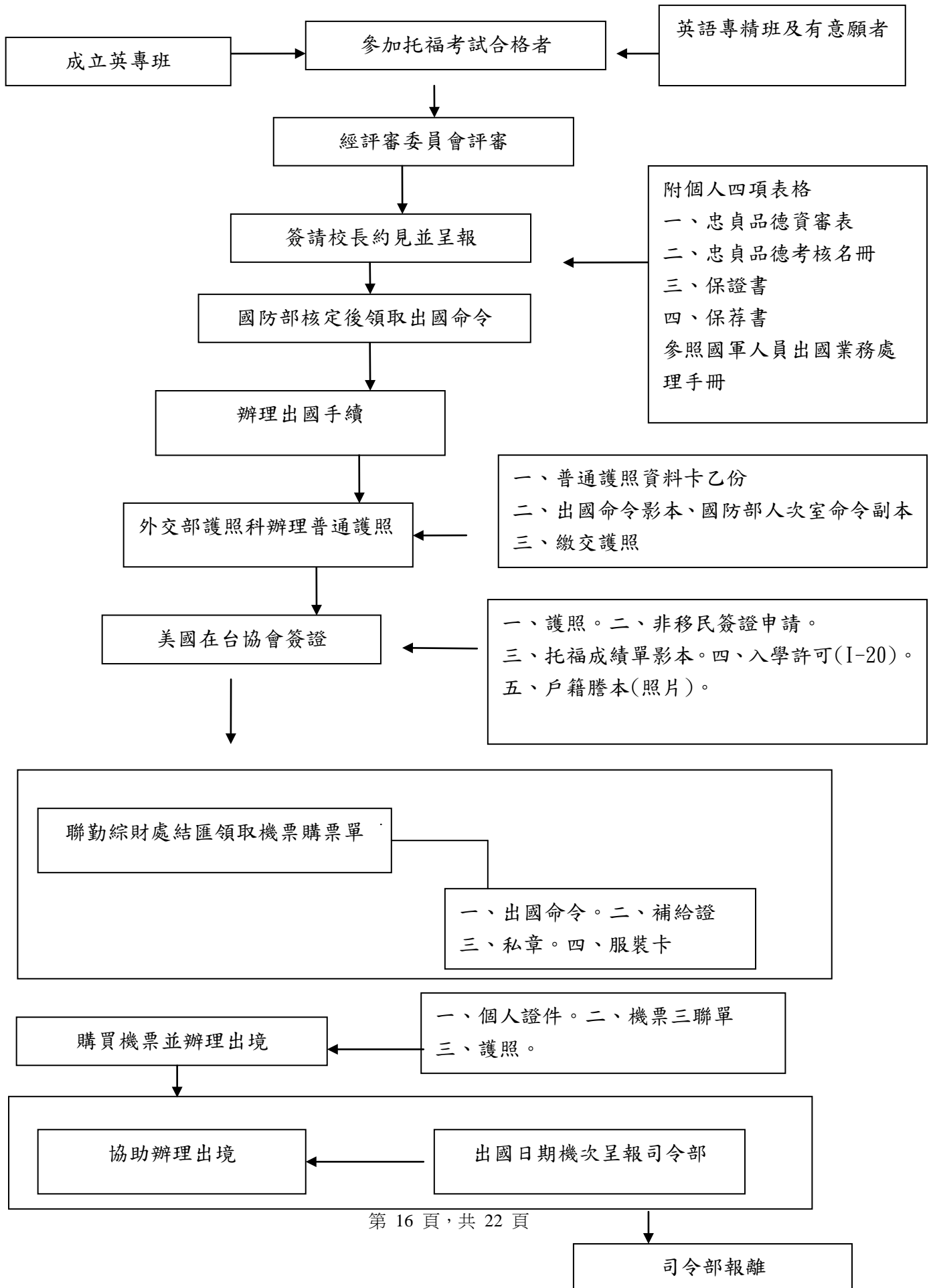
空軍軍官學校正期學生甄選美空軍官校就讀評審表							
編號							
學號							
姓名							
SAT 模考成績 1140							
SAT 比序							
引體向上 5 次							
百米跑 Until completed							
仰臥起坐 2 分鐘							
伏地挺身 24 次/2min							
折返跑 65/300 碼							
跪姿籃球 54 呎/16.46m							
系別							
提列單位							
備考							

空軍軍官學校正期學生甄選美維、色軍校就讀評審表						
學號						
姓名						
期中(學期)成績 40%	(物理 10%、微積分 10%、計算機概論 10%、國文 5%、中國軍事史 5%、)					
學測成績 10%	各科平均					
托福成績 10%	(達新式托福成績 61 分(含)以上，即為 60 分，每超過 1 分加 0.1 分，最多加到 10 分)					
體能測驗成績 10%	(6 項體能均須及格，達 60 分及格標準，即得基本分 6 分，每超過 1 分加 0.1 分，最多加到 10 分)					
德行考核成績 30%	隊職幹部(含實習幹部評分)15%					
	同學互選 5%					
	導師評分 5%					
	甄選委員 5%					
得分						
績序						
智測成績						
考核資料	一、考核資料以學生平日表現：敬業精神、協調合作、責任心、榮譽感、愛國心、忠貞品德等據以考核。 二、若合計分數相同考核資料名次相同，以德行成績分項「國家忠誠」、「品德」成績較高者為優先甄選對象。					
備考						

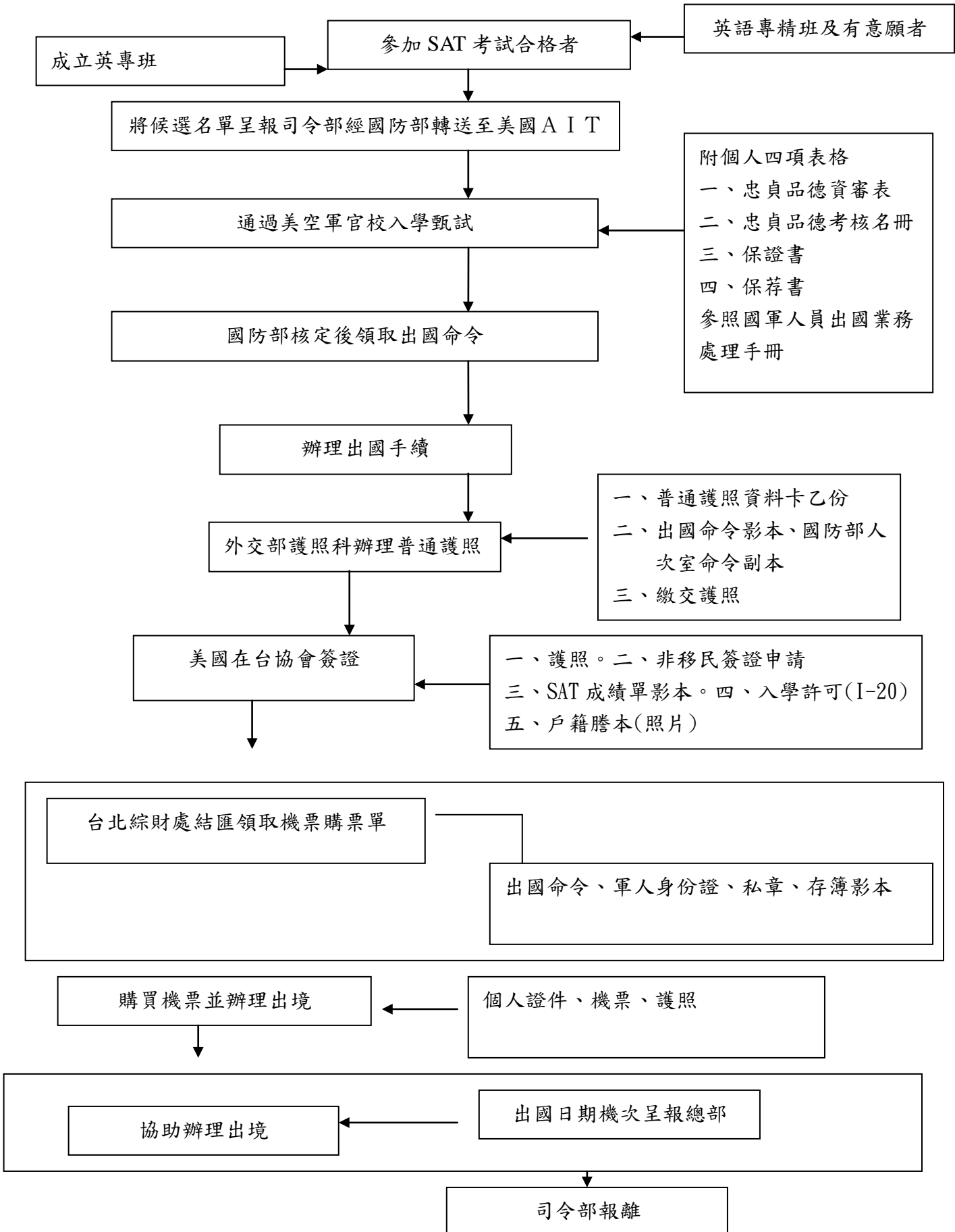
空軍軍官學校正期學生甄選美軍校就讀體能測驗成績表								
項目	學號							
	姓名							
引體向上	(次)							
得分								
伏地挺身	(次)							
得分								
仰臥起坐	(次)							
得分								
折返跑	(次)							
得分								
跪姿籃球	(次)							
得分								
3000 公尺跑步	(次)							
得分								
總計								
平均後	分數							
備考								

空軍軍官學校正期學生派訓宏都拉斯就讀評審表						
編號						
學號						
姓名						
ECL 成績						
托福(模考)成績						
引體向上						
仰臥起坐						
3000 公尺						
通識中心推薦						
學指部推薦						
系別						
備考						

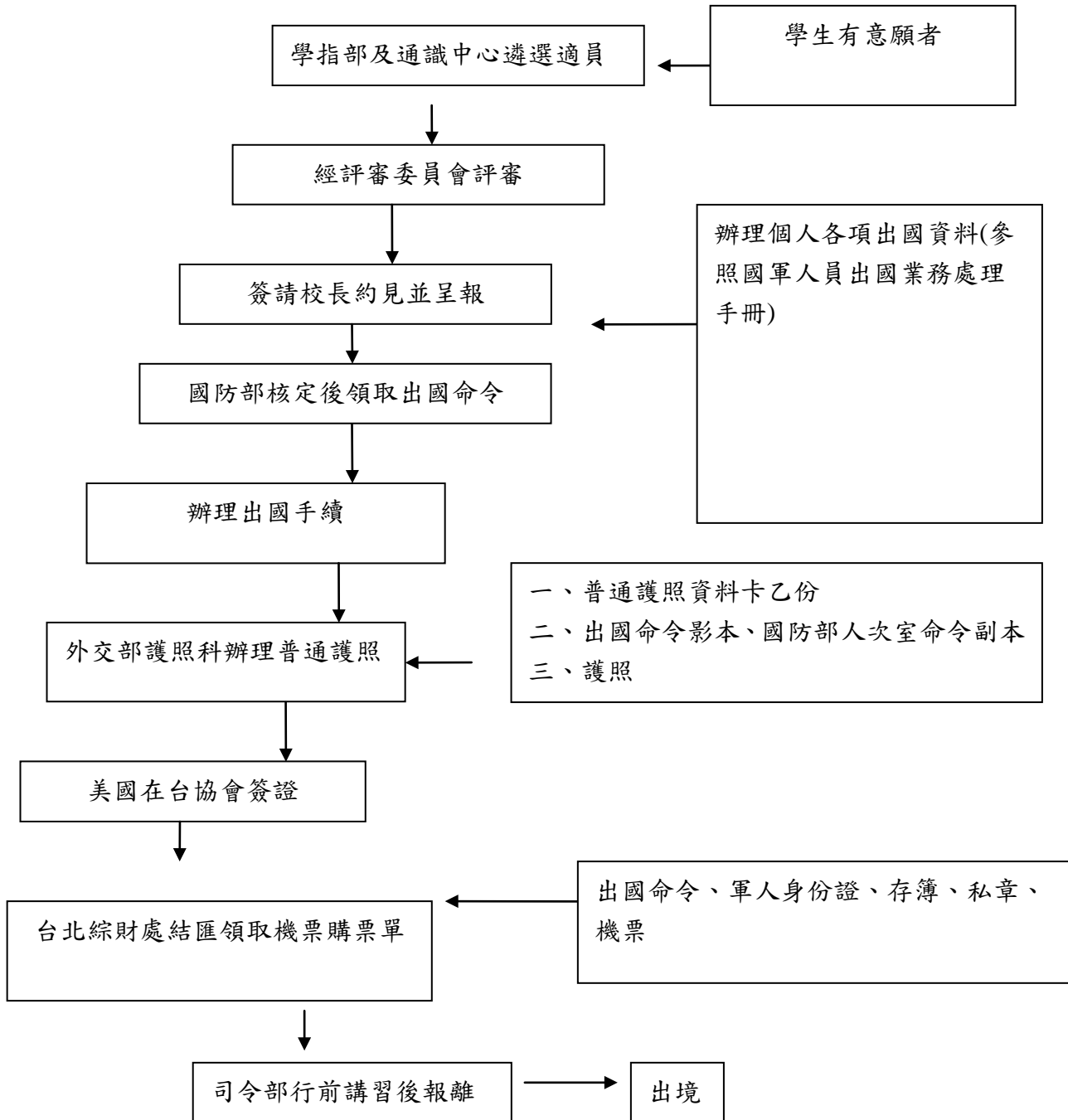
赴美國維吉尼亞軍校色岱爾軍校作業流程



赴美國空軍官校作業流程



赴宏都拉斯空軍官校作業流程



空軍軍官學校參加維吉尼亞、色岱爾軍校入學甄試作業管制時程表

項次	項目	分類	執行要項	預定完成時間	主辦單位	協辦單位	備考
一	托福測驗	人員甄選	1.依據意願參加美維、色軍校入學甄試之學生。 2.簽請校長核示。	十月初 (新生入校後)	教務處	學員生指揮部	托福成績獲得需測驗畢後六至八週。
		報名	函外語中心領報名表 依托福報名日期報名。	考前二月 作業	教務處	(校外補習班) 外語中心	按該中心報考規定 賡續辦理報名
		測驗	前往外語中心參加 托福測驗		學員生 指揮部	外文組	
二	申請 入學名額		函寄美維吉尼亞、 色岱爾軍校申請入 學名額。	次年一月 月底前	教務處	外文組	發 e-mail 請求保留 員額
三	審核		1.托福合於標準人 員。 2.完成基本資料調 查。 3.學校評審委員評 審合適人選呈 報。	托福成績 到校後兩 週內。	教務處	一般教學部 學務處 學員生指揮部 總務處 (人事部門)	審查小組依評審表 評審
四	呈核複審	人員核定	呈司令部核定人選 後將出國資料層轉 國防部核定。	次年五月 月底前			
五	送審作業	入學申請	申請入學許可。(向 美維吉尼亞、色岱 爾軍校寄出申請 表、體檢表及論文)	次年五月 月底前	教務處	一般教學部 醫務所 國軍岡山醫院	一、外文組負責指 導各項論文、 表格繕寫。 二、國軍岡山醫 院、診療所負 責人員體檢。

		出國作業	<ol style="list-style-type: none"> 1.申請經費。 2.辦理簽證護照。 3.辦理結匯及結報事宜。 4.預訂機票。 5.出國人員講習。 6.校長約見。 7.司令召見。 8.出國日期機次呈報司令部。 	次年七月底前	學員生指揮部	教務處 主計室 學務處	參考： 國軍官士赴美受訓須知。
--	--	------	--	--------	--------	-------------------	--------------------

空軍軍官學校參加美空軍官校入學甄試作業管制時程表							
項次	項 目	分 類	執 行 要 項	預 定 完 成 時 間	主 辦 單 位	協 辦 單 位	備 考
一	培訓	人員甄選	依據意願參加美空軍官校入學甄試之學生。	十月	教務處	學員生指揮部	學生報名校外補習
二	審核	候選人員名單	學校審查小組評審合適人選呈報。	十二月至次年一月	教務處	學員生指揮部	配合學生實際測驗時間
三	呈核複審		呈司令部核定候選人員名單並轉呈國防部送美國在台協會(AIT)。	十二月至次年一月	教務處	學員生指揮部	
四	複試		美國在台協會(AIT)根據候選人名單，至本校進行評測，並依據該會律訂之評測項目評測候選人員。	次年二月底前 次中	教務處	一般教學部 學務處 學員生指揮部 總務處 (人事部門)	後續所缺的資料(例如：SAT成績、體檢表、寫作實例……等)需在次年的三月底前補送至美國空軍官校辦理審核，不符者不予錄取。
五	入學		美空軍官校核定錄取人員後通知入學，本校廣續辦理學生出國各項事宜。	次年六月底前 次底	教務處	一般教學部 診療所 國軍岡山醫院	通常該校最多錄取一員。
六	出國作業		1.申請經費。 2.辦理簽證護照。 3.辦理結匯及結報事宜。 4.預訂機票。 5.出國人員講習 6.校長約見。 7.司令約見。 8.出國日期機次呈報司令部。	次年六月底前 次底	學員生 指揮部	教務處 主計室 學務處	參考： 國軍官士赴美受訓須知。

空軍軍官學校參加宏都拉斯空軍官校入學甄試作業管制時程表							
項次	項 目	分 類	執 行 要 項	預 定 完 成 時 間	主 辦 單 位	協 辦 單 位	備 考
一	審核	候選人員名單	學校審查小組評審合適人選呈報。	十二月至次年一月	教務處	學員生指揮部 通識中心	依司令部期程辦理
二	呈報		將決議人選相關資料呈報司令部	十二月至次年一月	教務處	學員生指揮部	正取一員、 備取一員
三	體檢		辦理出國學生體檢事宜	次年一月	教務處	國軍岡山醫院	
四	出國作業		1.申請經費。 2.辦理簽證護照。 3.辦理結匯及結報事宜。 4.預訂機票。 5.出國人員講習 6.校長約見。 7.司令部行前講習	次年一月	學員生 指揮部	教務處 主計室 學務處	